

*以下範例為 Windows 2k/XP 作業系統適用。

在開始安裝之前，請注意以下幾點：

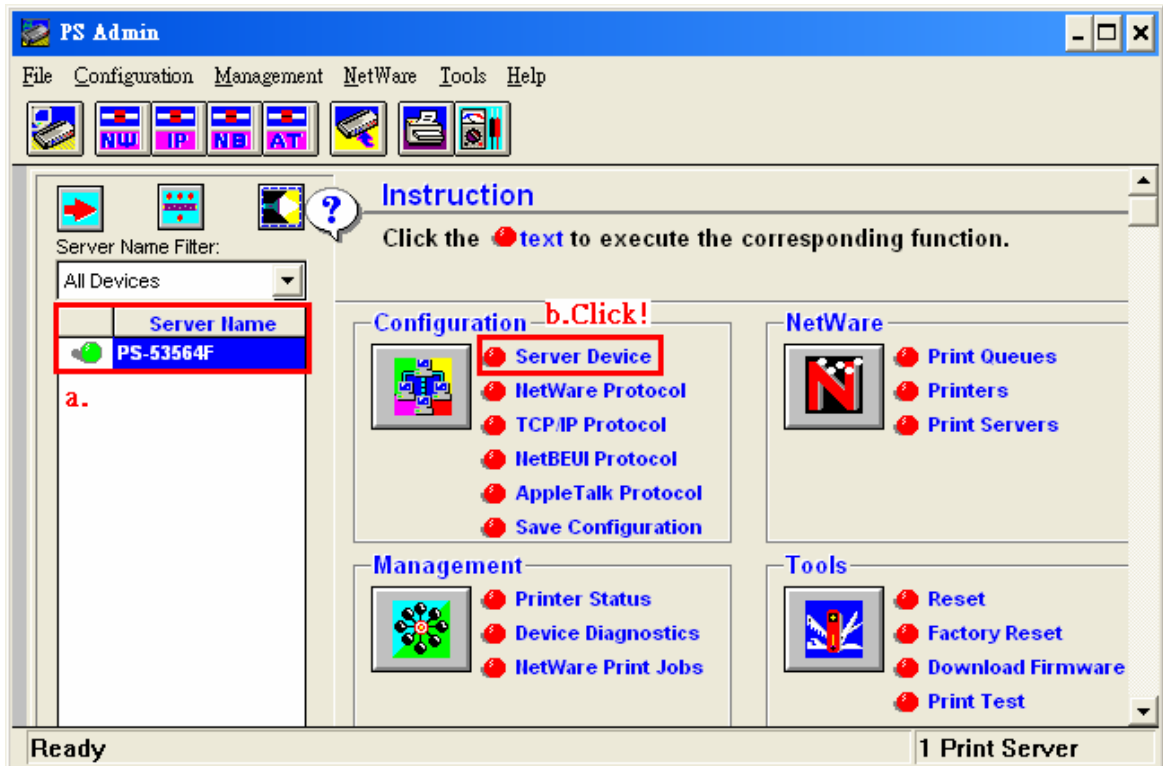
1. 以下設定範例設備以 DP-300U 搭配 EPSON Stylus C43UX USB 界面噴墨印表機。
2. 請先確定您的印表機所使用的印表機語言是 DP 系列印表機伺服器所支援的。(相關說明請參考 網站常見問題中，**Print Server “DI 系列&DP 系列印表機伺服器”相容性問題說明一文**)。
3. 請先將印表機的印表機驅動程式 按照印表機廠商所指示的方式，已經完成安裝在您要準備使用 **Printer Server** 功能的 PC 作業系統中，並且可在單機上列印無誤。

本安裝說明包含 Printer Server 端及 PC 端；

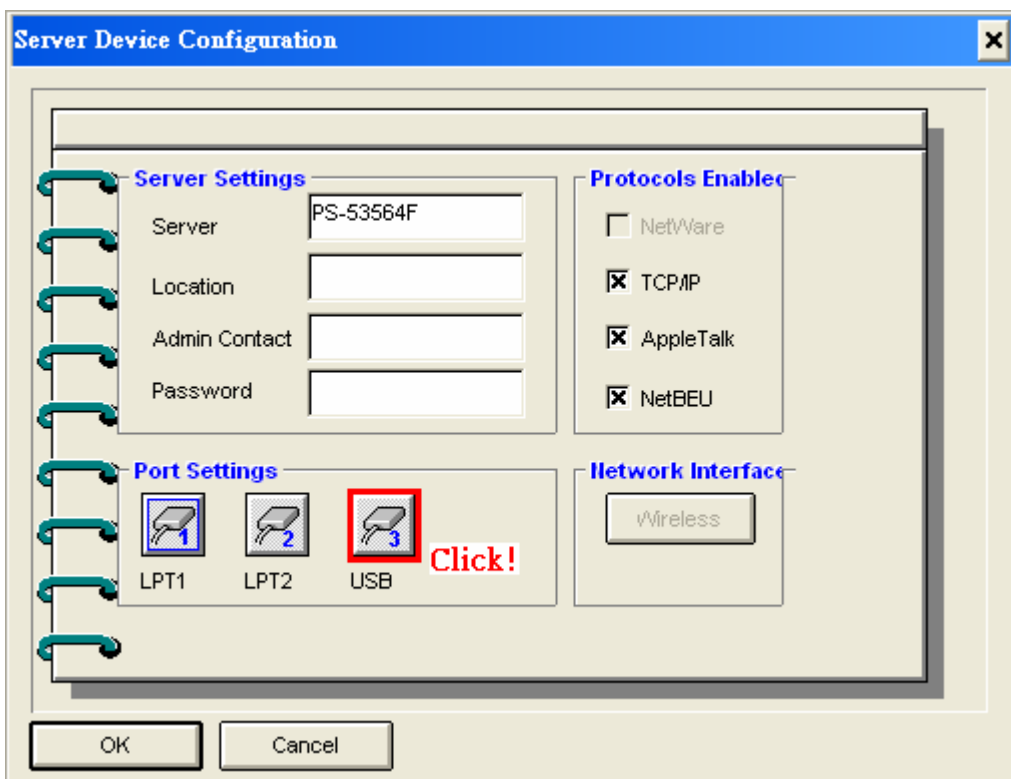
一、 Printer Server 端；

1. 首先請確定您的網路卡所安裝的通訊協定內容中，包含以下三個項目；
 - a. **Client Service for Netware**
 - b. **NWLink NetBios**
 - c. **NWLink IPX/SPX/NetBios Compatible Transport Protocol**並將 NWLink IPX/SPX/NetBios Compatible Transport Protocol 內容中的框架類型改為**“Ethernet 802.3”**
2. 請至以下連結下載 PS-ADMIN Printer Server 管理/設定軟體。
http://www.dlinktw.com.tw/temp/PdFile/832/PS_Admin_3.00.zip
3. 執行解壓縮後 Disk1 目錄中的 Setup.exe，並依照畫面指示完成安裝。
4. 請將 DP-300U 及要執行 PS-Admin 管理軟體 PC，界接在同一台 Switch or HUB 之上，然後再執行 PS-Admin 管理軟體。

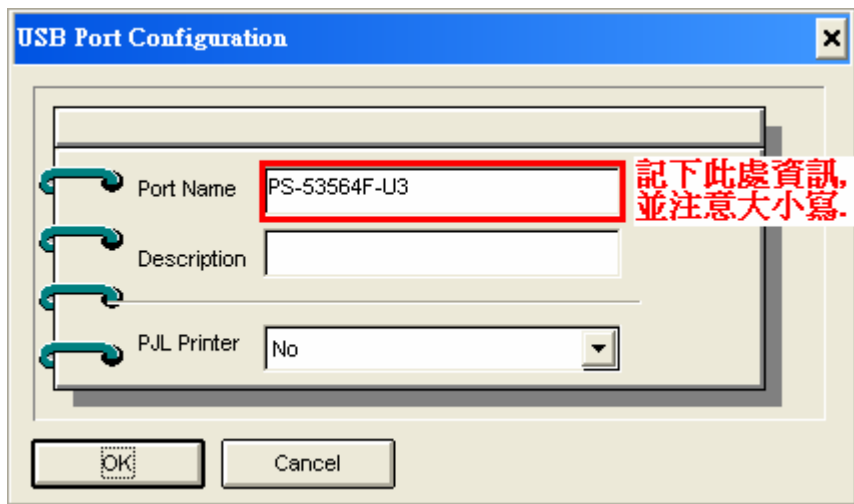
5. 接著您會看到如下圖所示之畫面，
- Server Name 欄位下所找到的 PS-53564F 代表的就是 Printer Server Name，
 - 請點選 Configuration 欄位中的 Server Device 項目。



6. 點擊 Port Setting 中的 USB Port。



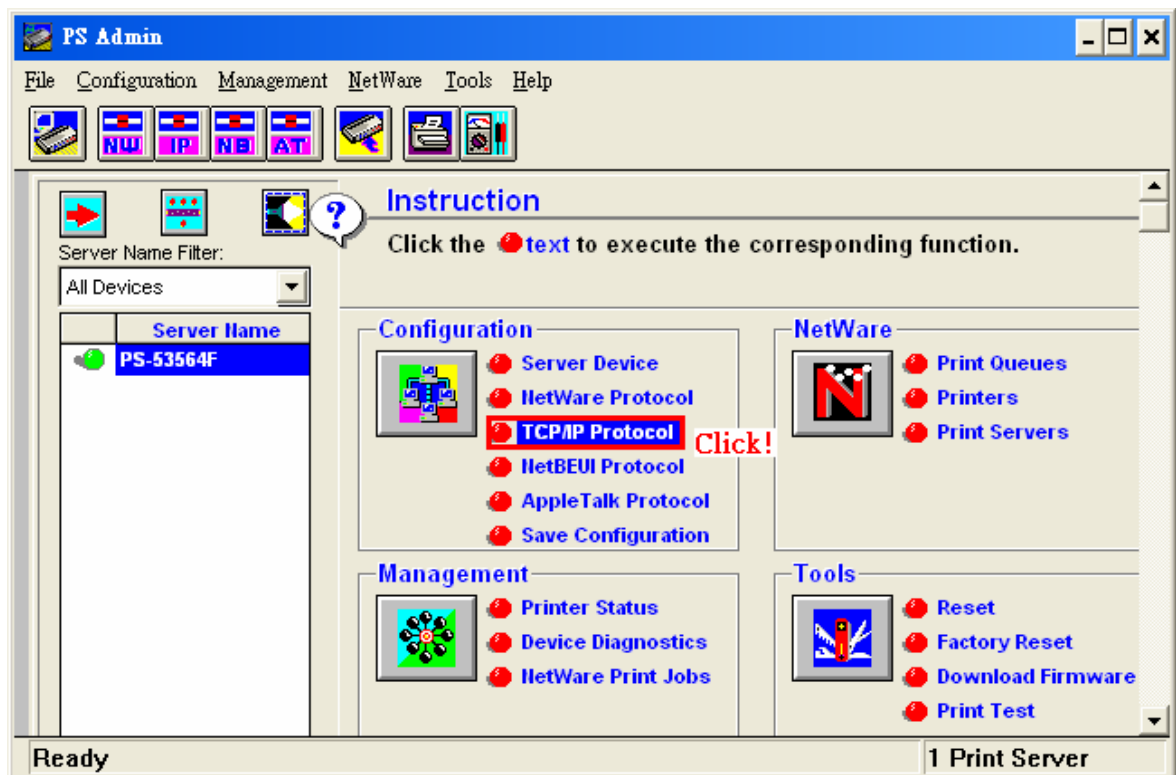
請記錄下 Port Name 欄位中的資訊，在接下來 PC 端的設定上會用到此 Port Name 資訊。



Port Name 項目不須做任何變更，請連續點擊兩次“Cancel”按鍵離開，至步驟 5 畫面。

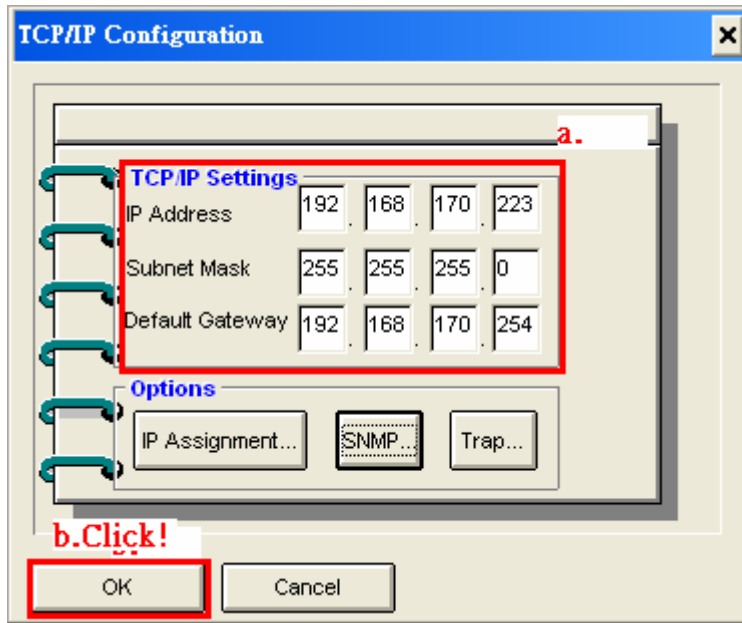
*若您的 Printer Server 的其他 Port 也有界接印表機使用的話，也請點擊其他的 Port 觀看並記下對應的 Port Name，以供 PC 端設定時使用。

7. 接下請點擊請 Configuration 欄位中的 TCP/IP Protocol 項目，對 Printer Server 指定一個適用於您網路環境中的 IP 位址。

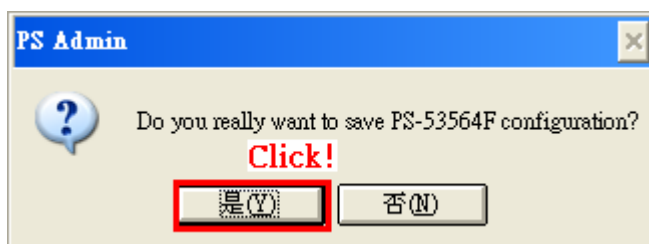
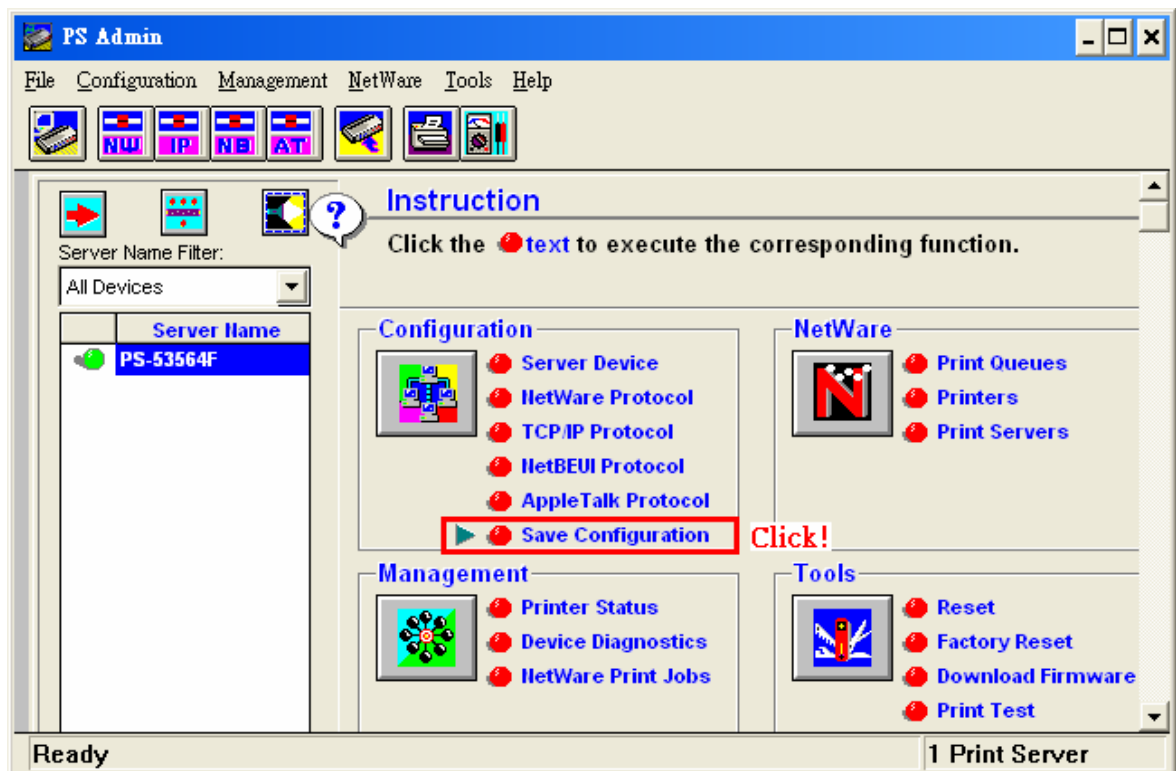


a. 請在 TCP/IP Settings 欄位輸入適用於您網路環境的正確 IP 位址。

b. 點擊“OK”按鈕後完成 TCP/IP 設定。



8. 最後您會在下方看到“Save Configuration”項目，請點擊此項目，並按下“是(Y)”按鈕，將設定值儲存。



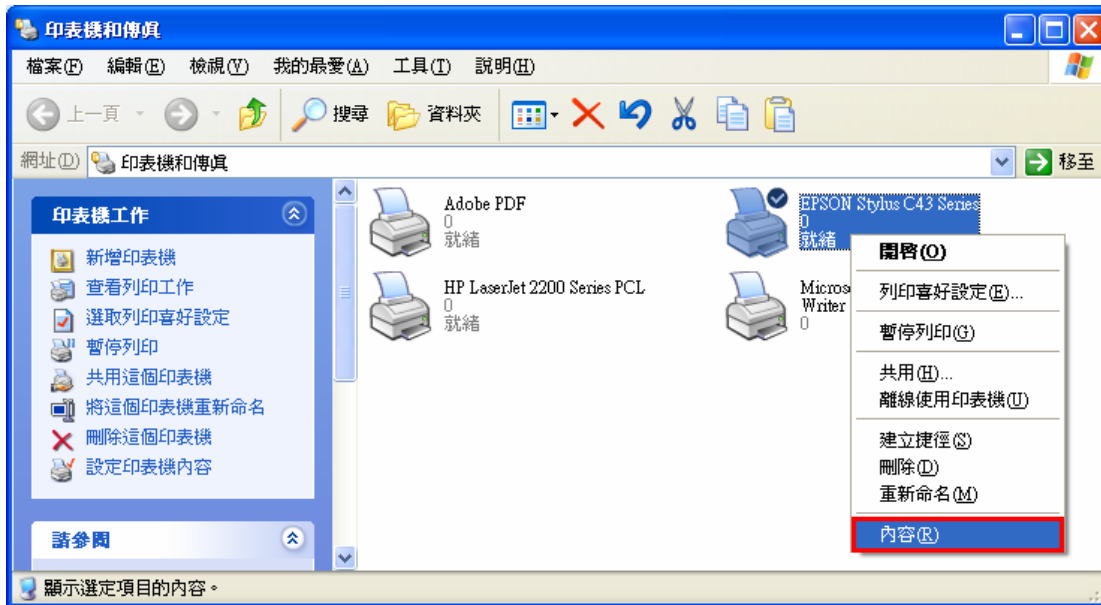
*當儲存完成後，Printer Server 會重新啓動，並將剛剛所變更過的設定立即套用生效。

9. 完成 Printer Server 端設定。

二、 PC 端設定；

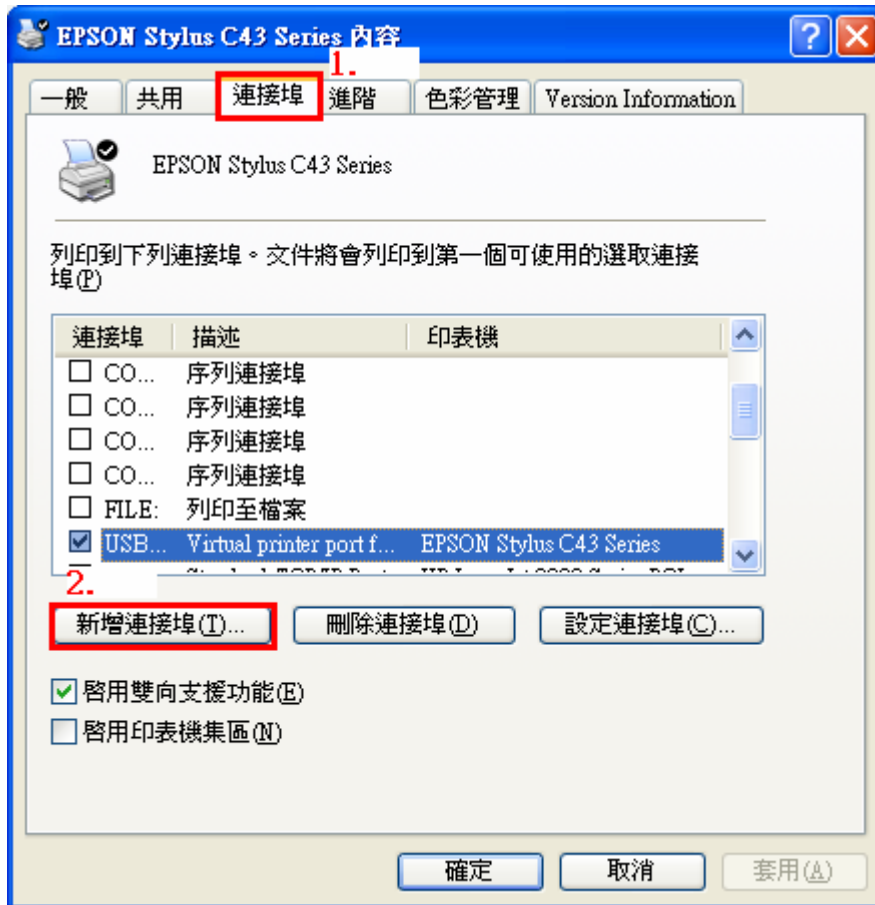
*請先將印表機的印表機驅動程式 按照印表機廠商所指示的方式，已經完成安裝在您要準備使用 **Printer Server** 功能的 **PC** 作業系統中，並且可在單機上列印無誤。

1. 請先至控制台->印表機和傳真
2. 對著您已經安裝完成的印表機 按滑鼠右鍵，選擇”內容。”



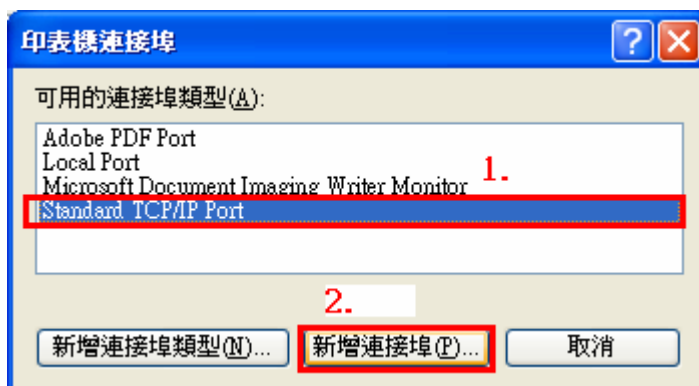
3. 接著出現如以下畫面所示的印表機詳細設定內容。

1. 請選擇上方“連接埠”標籤
2. 點擊“新增連接埠(T)...”按鈕繼續下一步驟。

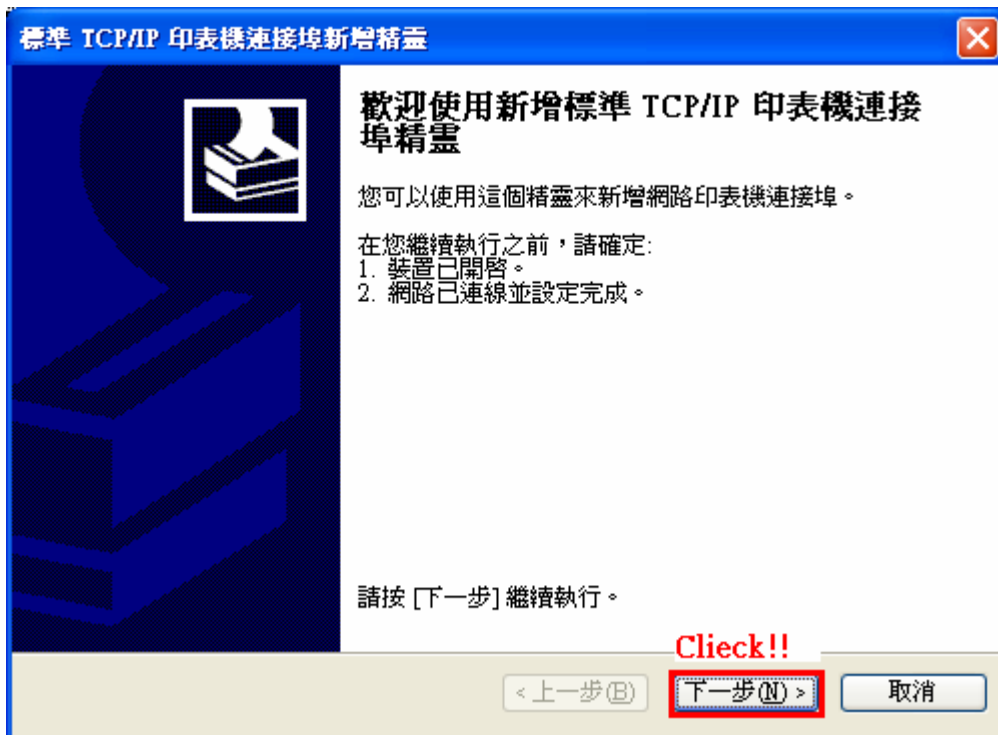


4. 接著出現選擇可用的連接埠類型清單，

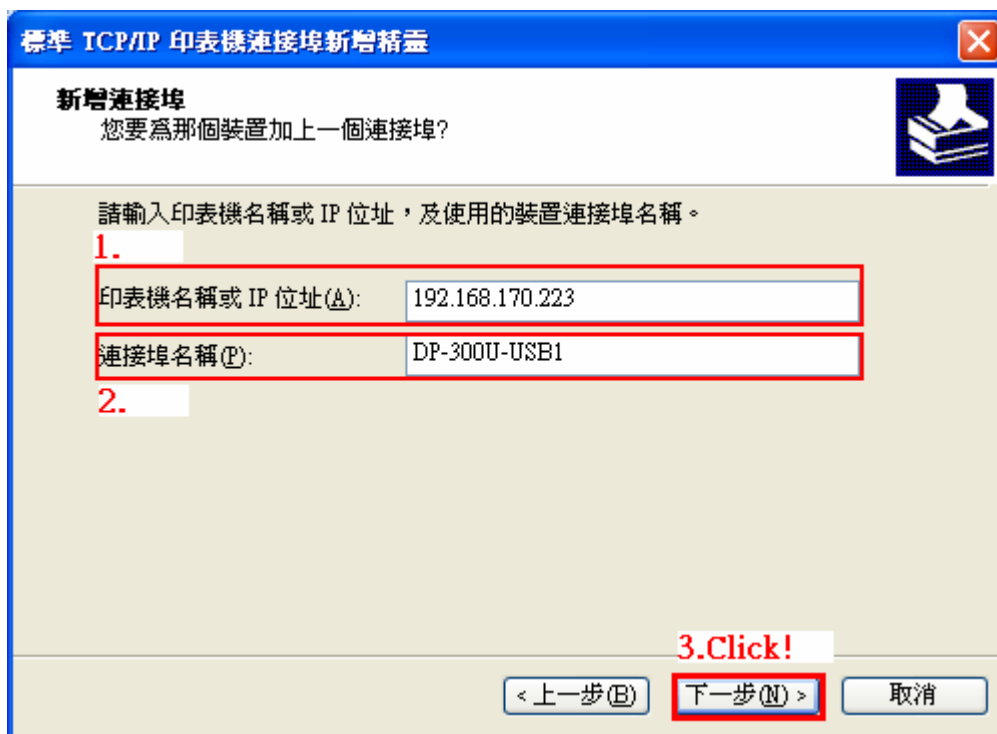
1. 請選擇“Standard TCP/IP Port”
2. 請點擊“新增連接埠(P)...”按鈕繼續下一步驟。



5. 接著出現 TCP/IP 印表機連接埠新增精靈之後，請點擊“**下一步(N) >**”按鈕繼續下一步驟。



6. 請在
1. 印表機的名稱或 IP 位址 欄位輸入 Printer Server 的 IP 位址。
 2. 連接埠名稱 欄位請隨意輸入一個可供辨識的名稱即可。
 3. 點擊“**下一步(N) >**”按鈕繼續下一步驟。



7. 接著請
1. 裝置類型請選擇“自訂”
 2. 點擊“**設定(S)...**”按鈕。



其他連接埠資訊

無法識別這個裝置。



偵測到的裝置類型無法辨識，請確定：

1. 裝置已正確設定。
2. 前一頁的地址正確。

回到精靈的前一畫面，更正位址並執行其他的網路搜尋。或者，如果您確定位址是正確的，請選擇裝置類型。

裝置類型

標準(S)

Generic Network Card

自訂(C)

設定(E)...

2.Click!

1.

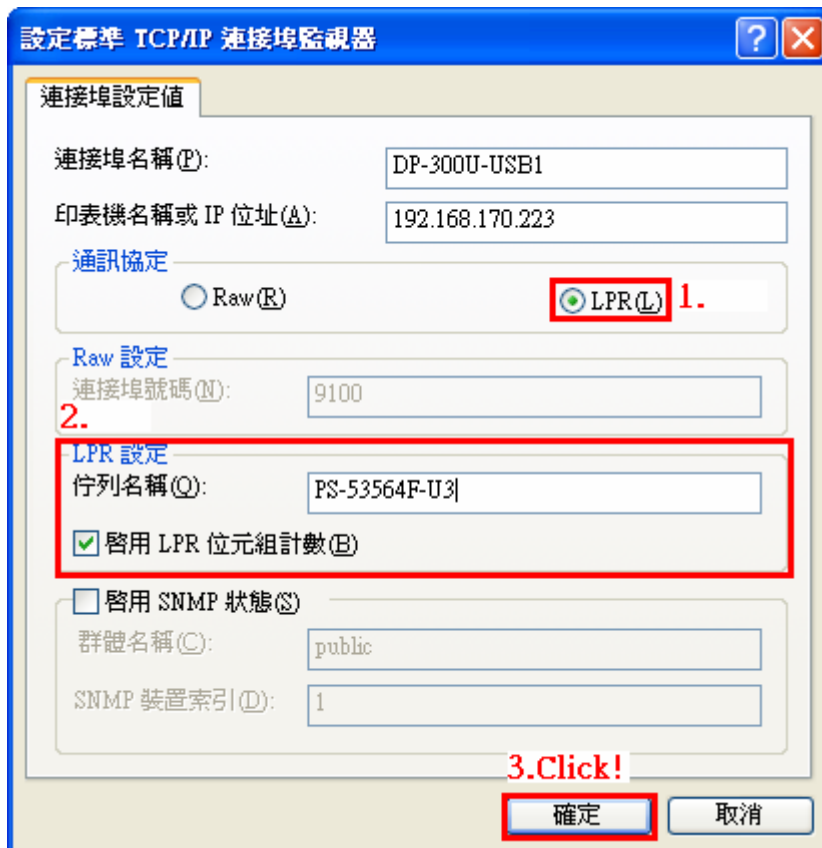
< 上一步(B)

下一步(N) >

取消

8. 接下請

1. 通訊協定請選擇”LPR”
2. LPR 設定中的”佇列名稱”請輸入剛才在步驟 1.6 之中所記下的 Printer Server USB Port Name (請注意大小寫)，並勾選”請用 LPR”位元組計數。
3. 點擊” **確定** ”按鈕。



9. 完成以上步驟 8. 設定之後，會在出現如下圖所示畫面；請點擊“**下一步(N) >**”按鈕繼續下一步驟。

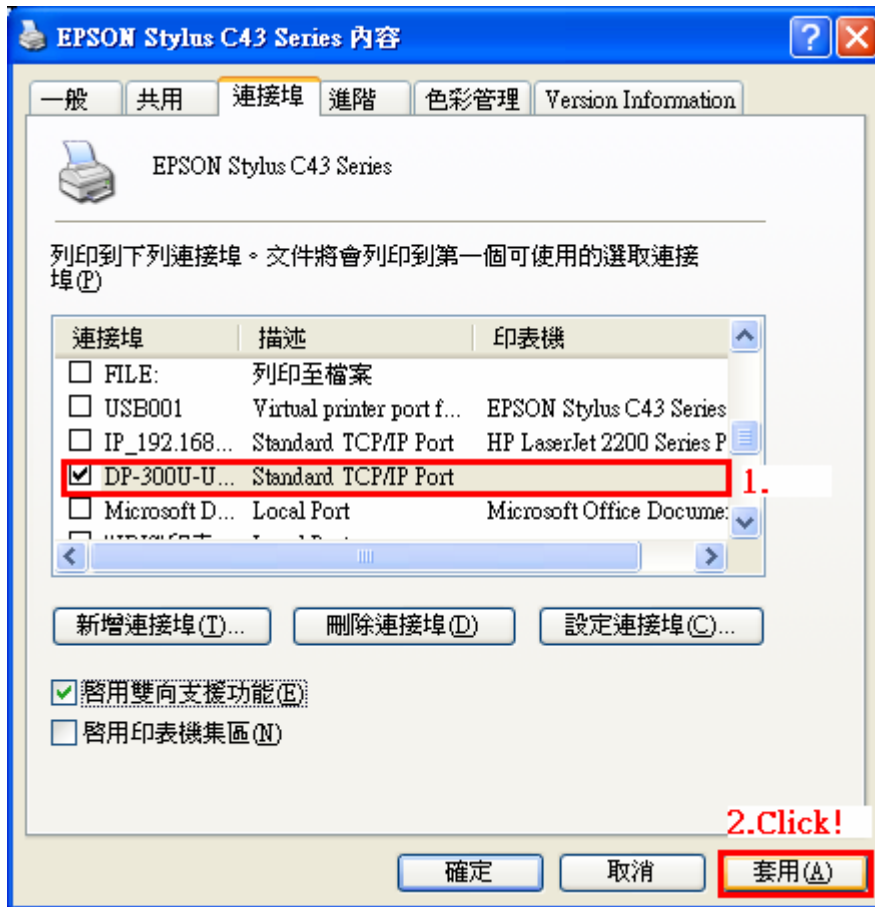


10. 最後出現完成新增標準 TCP/IP 印表機連接埠精靈畫面，請點擊“**完成**”按鈕結束 TCP/IP 印表機連接埠設定。



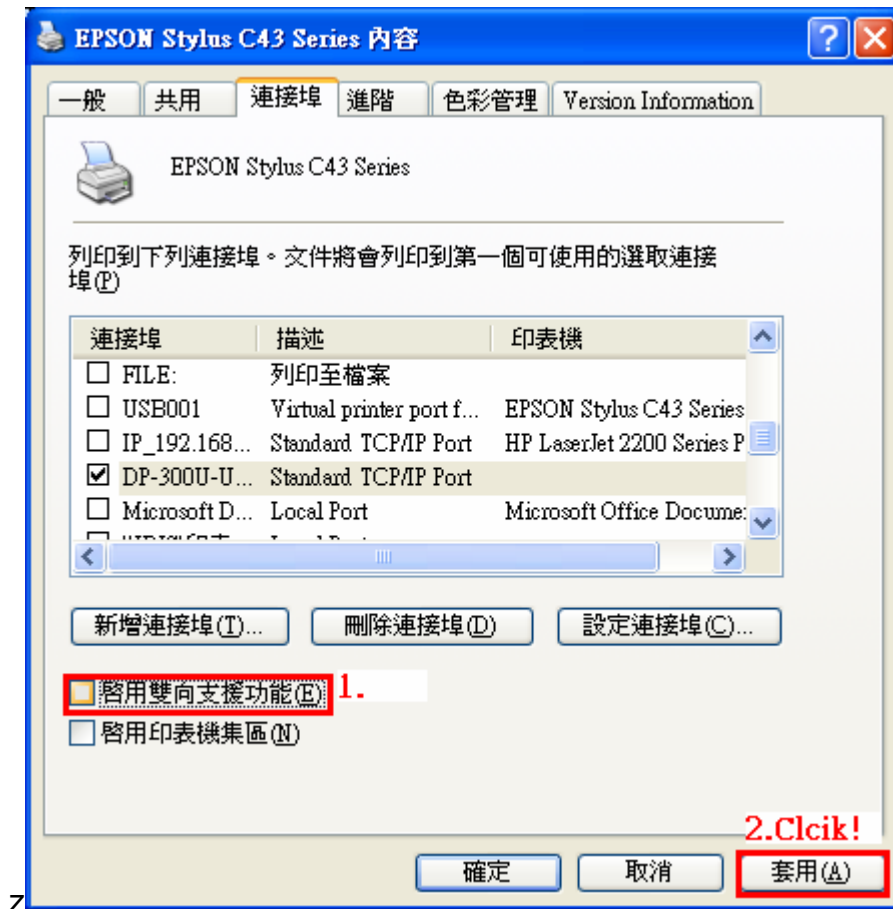
11. 完成以上設定之後，您會在 如下圖所示，”可使用的選取連接埠”清單中，看到剛剛所新增完成的 Standard TCP/IP Port。

1. 請點選這個剛剛新增的連接埠後，
2. 點擊” 套用(A) ”按鈕，繼續下一步驟。

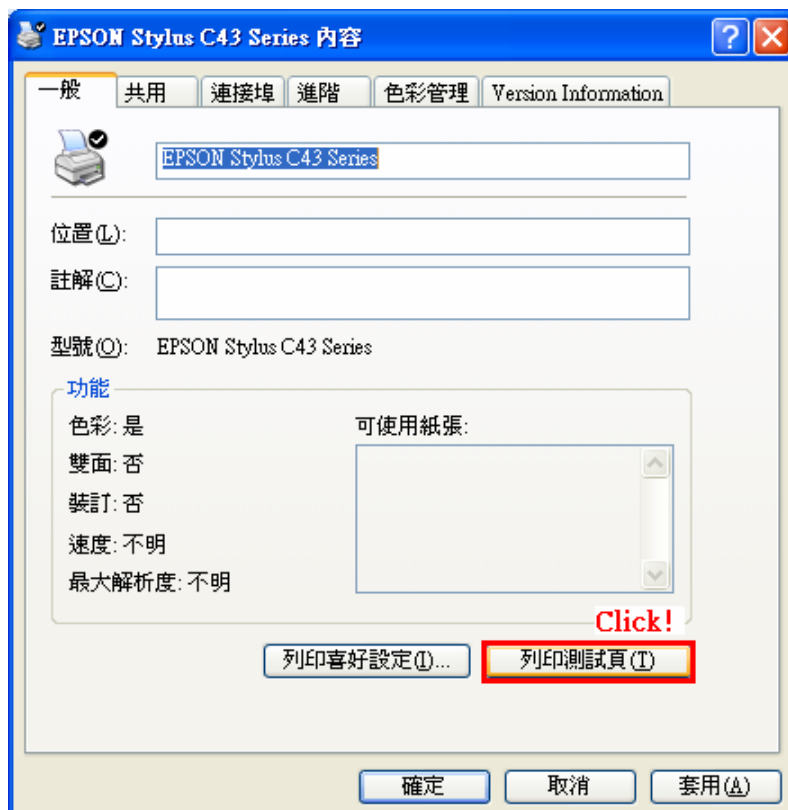


12. 由於 DP 系列印表機伺服器(Printer server)是不支援雙向列印功能的，所以必須將雙向列印功能關閉。

1. 不要勾選“啓用雙向支援功能”。
2. 點擊“**套用(A)**”按鈕，繼續下一步驟。



13. 最後，您可以列印測試頁看看，開始使用印表機伺服器所爲您帶來的便利。



附註：

A. 無法列印時的處理方式。

1. 請先確定列印時，面板的 **Printer LED** 燈號是否有亮 (正常為 **Printer Server** 有收到 **Print** 工作時才會亮)。
2. 請確定 **Printer Server** 管理程式 **PS-Admin** 中的 **Management->Printer Status** 中界接個 **Printer Port** 的印表機狀態為 **On Line** 或 **Off Line**。
->若 **LED** 不亮或顯示 **Off Line** 的話，請試著將印表機及印表機伺服器的電源都關閉後，先開印表機的電源，待印表機完成待機動作以後，再插上印表機伺服器的電源。
->有可能是印表機與 **Printer Server** 出現相容性問題，請參考我們的 **Printer Server** 相容性問題說明及相容印表機清單。並請與印表機廠商聯絡，查詢您所使用的印表機是否有支援 **Printer Server** 的搭配應用。
->有可能是印表機伺服器的 **Parallel Port** 或 **USB Port** 故障，請將設備送修處理。
3. 請確定 **PC** 的印表機狀態中，佇列的文件清單裡面是否有錯誤的文件 佇列再其中。
->請將該佇列的錯誤文件刪除，若刪除無效的話，請該佇列工作”取消”之後，再將作業系統重新啟動。

B. 列印文件出現亂碼時的處理方式。

1. 請確定 **PC** 的印表機狀態中，佇列的文件清單裡面是否有錯誤的文件 佇列再其中。
->請將該佇列的錯誤文件刪除，若刪除無效的話，請該佇列工作”取消”之後，再將作業系統重新啟動
2. 有可能是因為 **Printer Server** 內部記憶體中佔住太多錯誤的列印工作，請試著將 **Printer Server** 的電源 **Off/On**。
3. 重新安裝印表機驅動程式及重新設定 **Printer Server PC** 端設定。
4. 請接洽您的印表機廠商，更新您的印表機驅動程式。
5. 更新 **Printer Server** 的軟體至最新版本。